



合柴·游客中心公共空间内容提升设计制作

设计制作说明

2026/06/01

游客中心

园区介绍：合柴1972文创园，是目前国内首座从监狱旧址涅槃蜕变而生的城市公共空间。包括但不限于游客服务中心、合肥家电故事馆、时光博物馆、合肥当代美术馆、附属景观及其配套服务区，占地近20万平方米，建筑面积二十七万七千余平方米。

合柴1972文创园坐落于安徽省合肥市，在70年的时光岁月中，先后经历了合肥二轮窑厂、合肥柴油机厂、合肥轻工业制造厂的身份。这三次截然不同但又相互依存的生命轨迹，让世人见证了上世纪五十年代以来合肥工业历史的耀眼荣光。老厂房承载了特殊的历史价值，得天独厚的工业建筑，带来极为震撼的结构与空间体验的视觉冲击，具有独特的艺术审美价值。



Hechai 1972 Cultural and Creative Park is the first urban public space in China to be transformed from an old prison site. It includes but is not limited to the Visitor Service Centre, the Hefei Home Appliance Story Museum, the Time Museum, the Hefei Contemporary Art Museum, the ancillary landscape and its supporting service areas, covering an area of nearly 200,000 square metres with a construction area of more than 277,000 square metres.

Hechai 1972 located in Hefei, Anhui Province, in the past 70 years, Hechai 1972 transformed from Hefei Second Wheel Kiln Factory, Hefei Diesel Engine Factory and Hefei Light Industry Manufacturing Factory. These three distinct but interdependent life trajectories have allowed the world to witness the dazzling glory of Hefei's industrial history since the 1950s. The old factory buildings carry a special historical value, meanwhile the unique industrial architecture brings a visual impact of extremely shocking structural and spatial experience, with a unique artistic and aesthetic value.



总概述

记忆，温暖一座城 / 关于时光的回答

如果说，合柴1972园区的发展是建国以来合肥这座城市从工业发展到科技创新，再到城市生活产业回归的一个缩影；那时光展厅就是合柴1972园区的缩影。

时代在发展，园区在变化，但变化的过程和痕迹我们保留了下来，有了时光展厅，这是合柴1972近70年的时光故事，也是合肥这座城市的故事缩影。

于是，在时光展厅里，我们赋予了他们三个核心功能，留存过往、记录现在、链接未来。

- 1、留存过往：**留存的过往包括过往的物件、生活的场景、人民的智慧和人文精神；如**二轮窑厂产出的红砖**，特色双拱穹顶的独特建筑以及推动城市发展的人民的创造精神；
- 2、记录现在：**时光展厅，是一种生活态度，里面的展览、活动、品牌商家……他们都在表达相似的生活态度，是困境中前行的坚韧，是不被繁华所扰的沉稳，是追求极致的匠心……这种态度从过去到现在到未来。
- 3、链接未来：**时代如何变化、科技如何发展，追求更好生活的本心不变，以不变应万变，未来的每一天都会成为时光展厅的一部分。

空间核心功能

1、游客服务中心：

合柴1972园区的游客服务中心，4A级景区的游客服务中心功能，需标示醒目，有惠民服务（轮椅、充电宝、寄存柜）、有影视屏及影视介绍、有游客休息设施、有景区导览宣传资料、有工作人员提供咨询服务、有旅游线路图、有活动节目预告、有导游讲解、有纪念品售卖。

2、阅读营地：

包河区户外阅读营地：惠民图书阅览、儿童绘本美育、新书分享会等活动。

3、活动中心

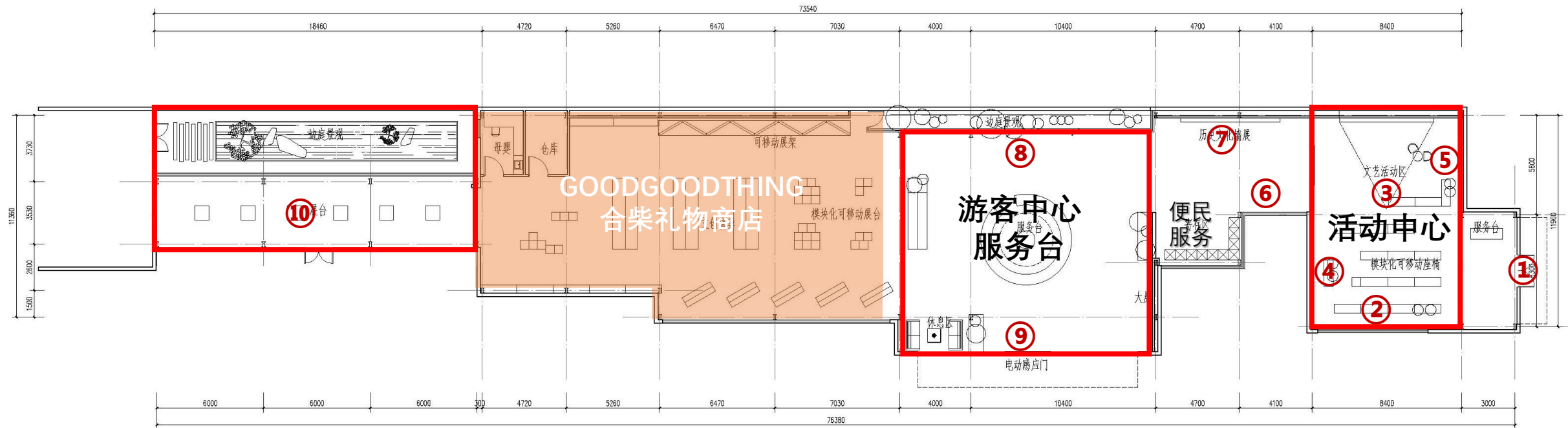
文创园区内的在地创作微展厅，城市及园区活动的场所之一，论坛、社群、讲座等社交互动的场所。

4、商业服务

文创、生活方式品牌商户或快闪店空间，提升时光展厅的经营价值。

5、历史背景与游客互动

园区内文书资料留存、老场景还原、特色建筑微建筑缩影等；通过活动、留言墙、装置设置等，进一步留存记忆，推动另一种交互。



- | | |
|------------|----------------|
| 1 游客中心东门入口 | 6 玻璃贴 |
| 2 玻璃窗刻字贴 | 7 合柴阅读营地 |
| 3 活动中心 | 8 黑板报手绘 |
| 4 记忆照片墙 | 9 游客中心南门入口 |
| 5 黑白照片墙 | 10 展陈设计+橱窗旧物展示 |

游客中心平面功能布局图

1 | 游客中心东入口

设计需求：展览入口导览/指引牌



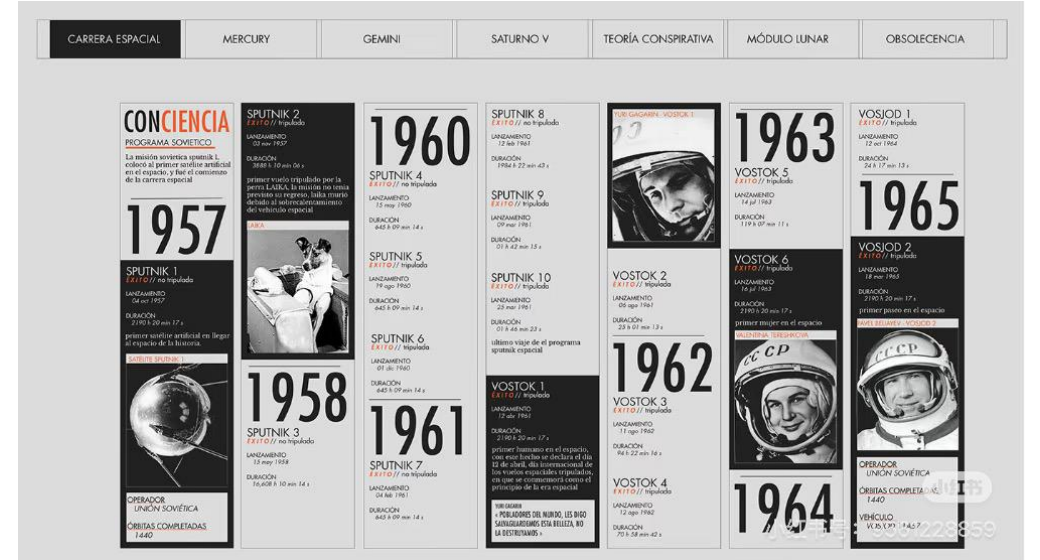
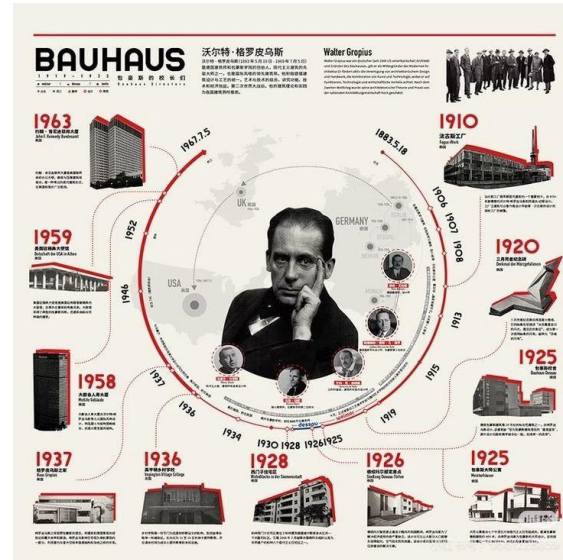
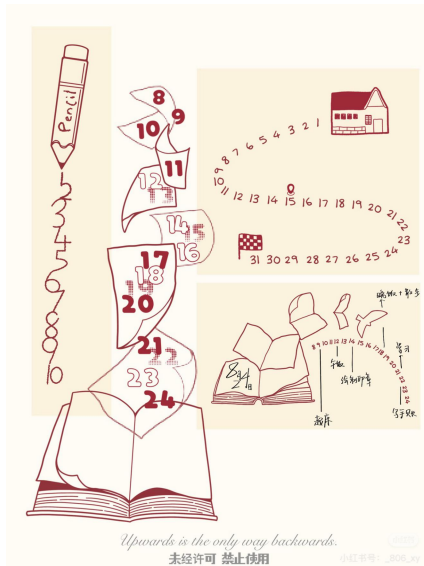
2 | 玻璃窗刻字贴

尺寸数据：单扇2.87*1.06，共6扇（待现场复核）

空间计划进行文案内容升级，满足游客更多休息空间的同时，丰富园区发展历史，让游客更好更深入的了解合柴背后的故事，且具有一定的拍照打卡传播的需求。

活动中心功能：文创园区内的在地创作微展厅，城市及园区活动的场所之一，论坛、社群、讲座等社交互动的场所。

设计刻字贴文案：1954年伊始的发展编年史直至今日

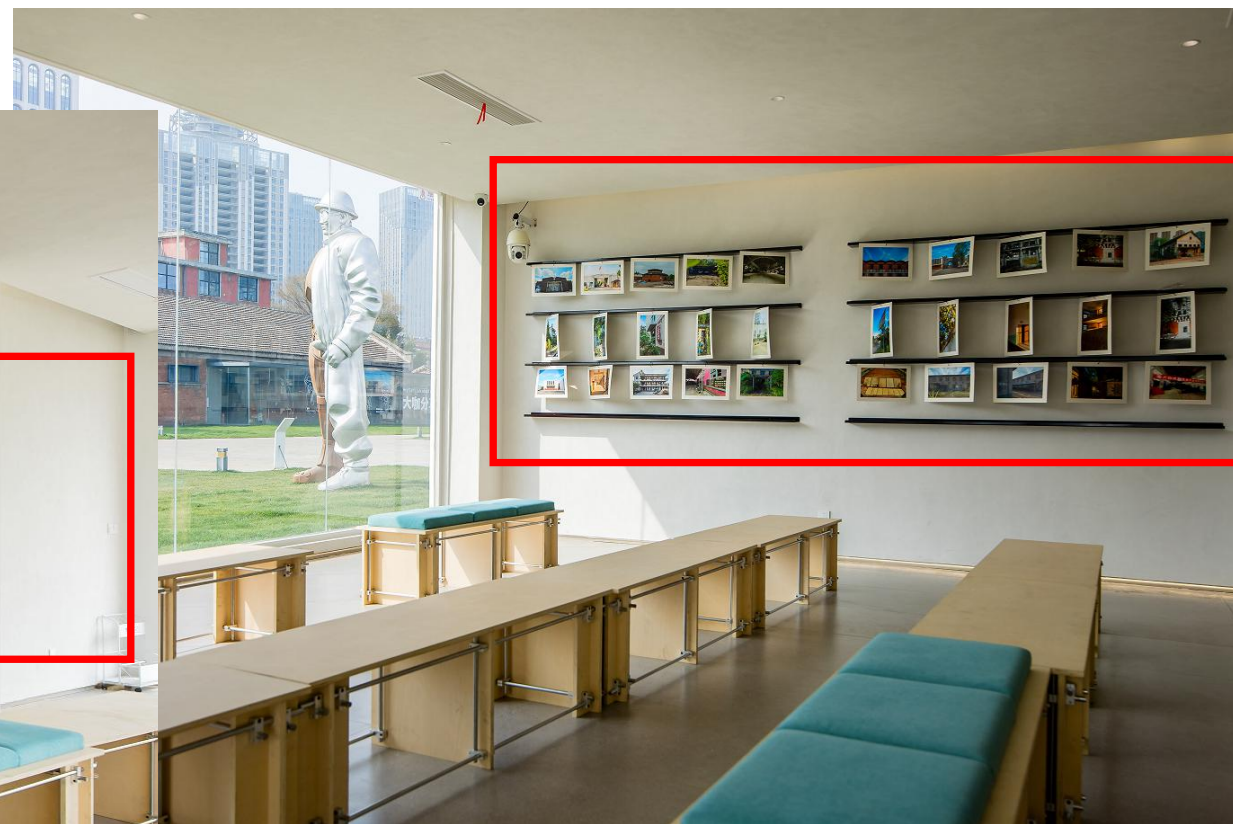
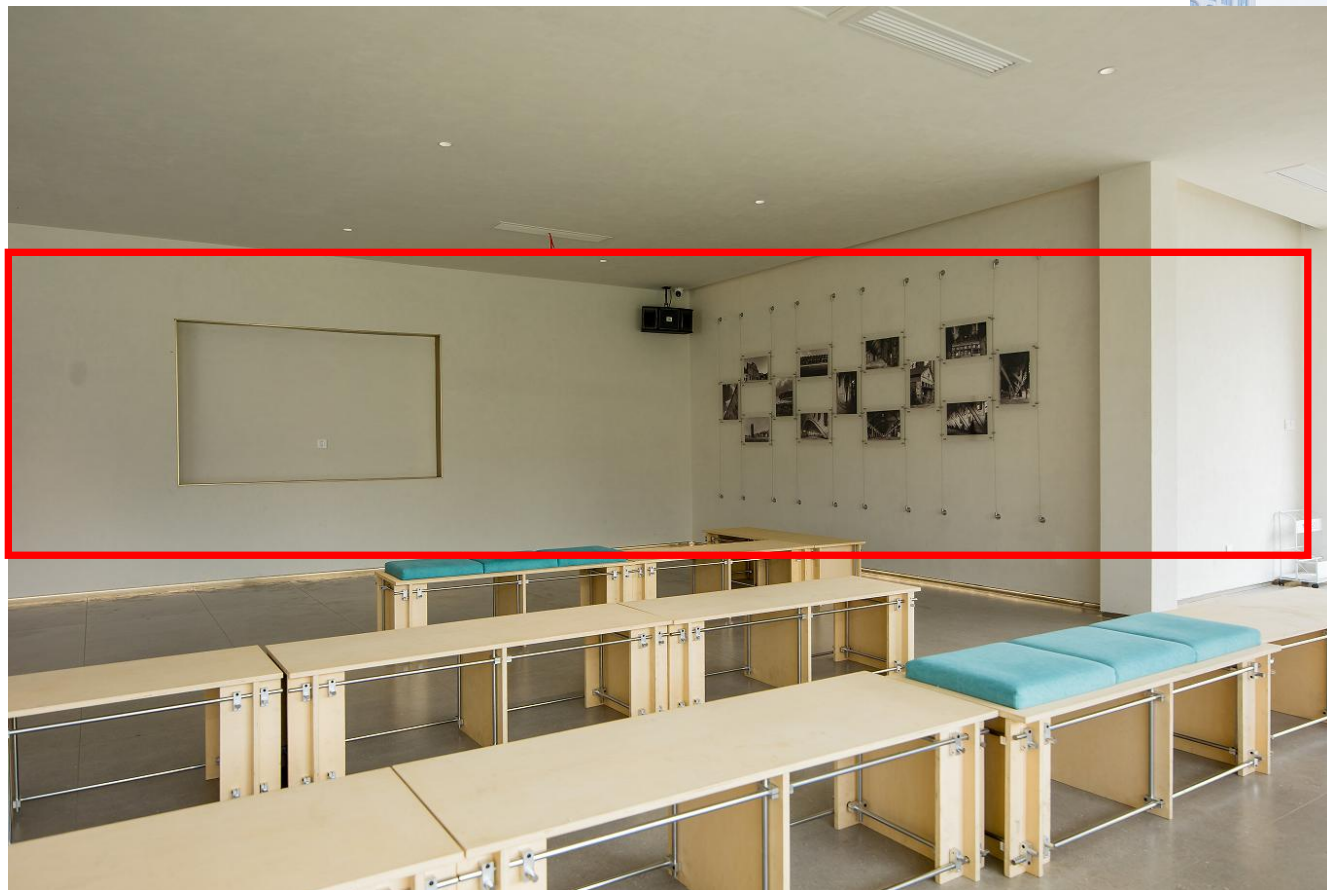


3 | 活动中心

三面墙均可作为园区介绍、历史和未来发展内容，搭配照片展示



4 & 5 | 黑白记忆照片墙



设计要求：增设照片文案（提炼合柴故事）

意向 | 时间轴相关文案



2019 唤醒一座城市的璀璨

随着城市更新的进程，合肥市决定以文化建设的大视野、大格局，利用合肥柴油机厂旧址，建设“合柴1972”文创园，并在2019年10月2日开园。



文字内容：

历史发展：

1954 – 1964 筑起城市基石

1954年8月，肥西县关镇一个三面环水的荒岛建设起了一座窑厂，名为肥西新生窑厂。44名干部和7名工人，是这座孤岛的第一批拓荒者。

1957年，窑厂更名为合肥砖瓦厂。1959年，扩建出了一座40门轮窑，开始实施机械化生产。合肥市的第一块砖就是在这里生产的，虽然已经不知道它镶嵌在何处，但我们坚信，这些砖瓦都是筑起城市的基石。

1964年12月，合肥砖瓦厂迁至此处。随之扩建出2座40门轮窑和10座土窑，产量大幅度提高。最高年产红砖可达到8146万块，平瓦656万块。

1972-2018 工业进程画卷

1969年，合肥砖瓦厂开始转型，工厂里的技术型人才开展试验单缸1105型柴油机生产。

1971年扩建厂房，柴油机生产车间在之后的两年间建造起来。

随着白湖修配厂的并入，合肥砖瓦厂在1972年正式易名为合肥柴油机厂。这也是合柴1972项目名称的由来。

1978年，合肥柴油机厂成为机械工业部生产135型柴油机的六个定点厂家之一，并且产品质量是六强柴油机厂评比中最高的。1987年，合肥柴油机厂被安徽省人民政府授予“出口创汇先进单位”。

1993年，合肥柴油机场转型为主要生产柴油机配件，并逐渐开始尝试轻工业制造，后期则以服装、箱包为主。

截至2018年，20亿块粘土砖、1.5亿块青平瓦、4241台发电机组、64740台柴油机机体在合肥柴油机厂出厂。

2018年5月，随着搬迁，合肥柴油机厂作为工业厂房的历史宣告结束，并至此闲置。

这些顺应时代发展的生命轨迹，让世人见证了上世纪五十年代以来合肥工业历史的耀眼荣光。

意向 | 墙面设计



文字内容:

A区-艺术组团 一公共艺术空间+ 主力 IP(文化) 复合店 ; 核心风貌老厂房, 构筑公共艺术空间, 结合建筑特性, 共建艺术复合空间, 形成园区独特的艺术组团。

B区-商业组团

商业配套为主, 强体验弱零售, 辅以创客空间组团

C区-产业组团青年公寓(住宅)+剧场 + 艺术培训学校+ 主题酒店 / 民宿+街区配套

D区-设计组团

城市设计中心+ 设计公寓 + 商业街区+ 散布式综合体+景观组团

E区-教育组团

教育配套主要以服务周边为主

2020 - 未来已来

包河区国企滨湖集团对合柴1972进行了保护、修缮、建设, 用文创的途径对其进行更新改造, 保留合肥柴油机厂的原有肌理, 实现工业景观的再生。目前, 园区由滨湖集团下属子公司, 合肥滨投文化创意发展有限公司运营。

现在, 合柴1972被打造成了一域过去与当下对话相融的文创公共空间, 成为了安徽的文创橱窗, 安徽最亮的文创星云, 自由的气息和厚重的历史在这里相拥, 以城市文旅的创新经营主张给了我们时代一块深呼吸的净土。

未来, 合柴1972文创园将被赋予更多的使命。从尊重城市自身的发展历史和发展轨迹出发, 以三生融合(生产、生活、生态)为核心发展思路, 打造先锋艺术文化中心、合肥家电展示中心、城市更新示范中心、城市文化聚焦中心、文旅人才交流中心, 带领大众探求生活与人文美学, 探索商业创新模式, 探究城市艺文空间。

可使用图片: 另压缩发送

意向 | 墙面设计



时光展厅简介：

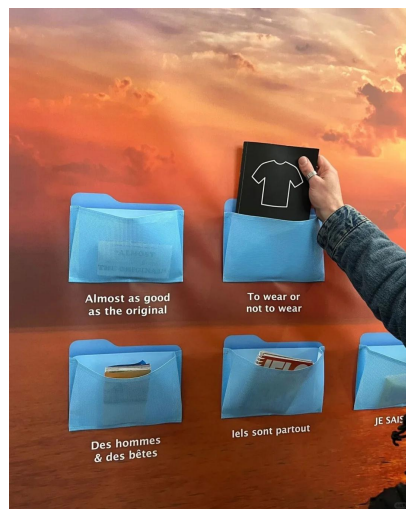
合柴1972利用原有监狱厂房的三道围墙，对过往的70年时光进行保留和展示，改造出了一座封存时光的花园——合柴时光展厅。展厅以空间时间轴的形式，将昔日的时光完整复刻到了大众的眼前。展厅中的每一样老物件都是在合柴的仓库中收取的，它们充斥着过去的灵魂，传递至今，诉说着时代余温。

Hechai 1972 used the three walls of the original prison factory to preserve and display the past 70 years of time, and transformed a garden to seal the time -- Hechai Time Hall. In the form of spatial time axis, the exhibition hall fully recreates the past time to the public. Every old object in the exhibition hall was collected in hechai's warehouse, and they are filled with the soul of the past, passed on to the present, telling the lingering warmth of the times.

可使用图片：另压缩发送，时光展厅相关图片

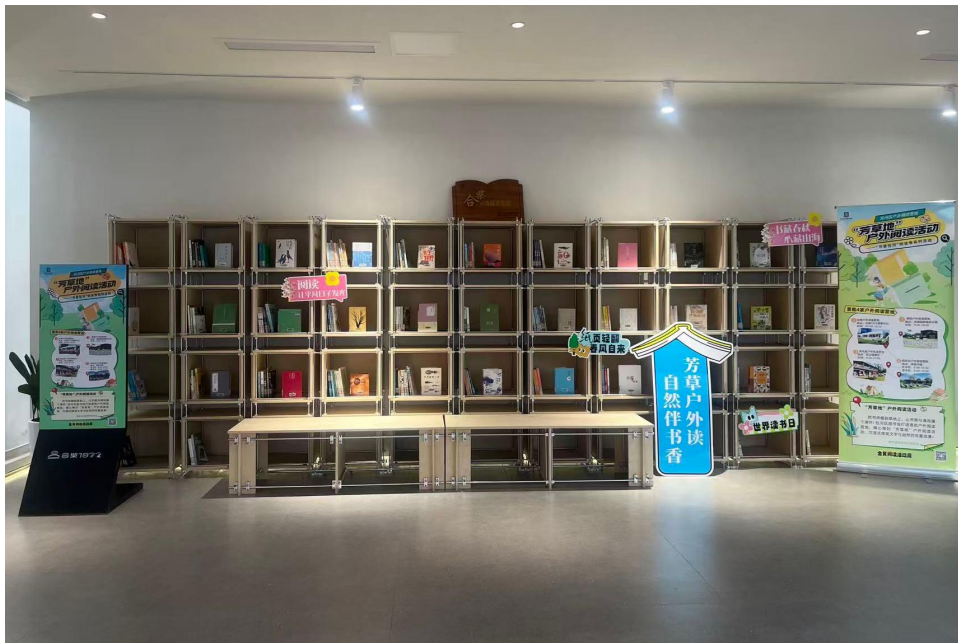
参考图片

6 | 墙面互动



玻璃装饰文案+装置

7 | 阅读营地



文案参考：

如何穿梭时间：阅读。

世界上任何书籍都不能带给你好运，但它们能让你悄悄成为你自己。

当才华撑不起野心时，那就去读书。

芳草地合柴阅读户外营地是由包河区图书馆将提供阅读空间、实体书籍，提供前往游览的市民免费阅读。一旦你探索到了心仪书籍，我们接受「借书还书」的形式带走它们。

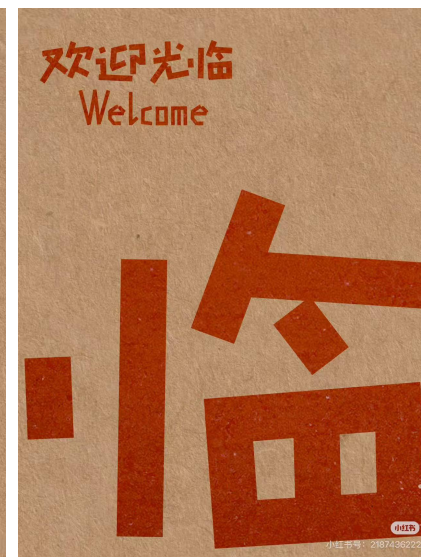
Tips：书籍脆弱，阅读过程中请温柔对待，请不要进行裁割、刻划、涂写或损坏，请爱惜书籍。阅读完成后请将书籍放回原处即可。（增设温馨提示牌）

*注：以下是借书规则部分，为无人运营，请小伙伴们认真自觉遵守。每个人一次性最多可借阅3本图书，需去游客中心服务台扫码登记。

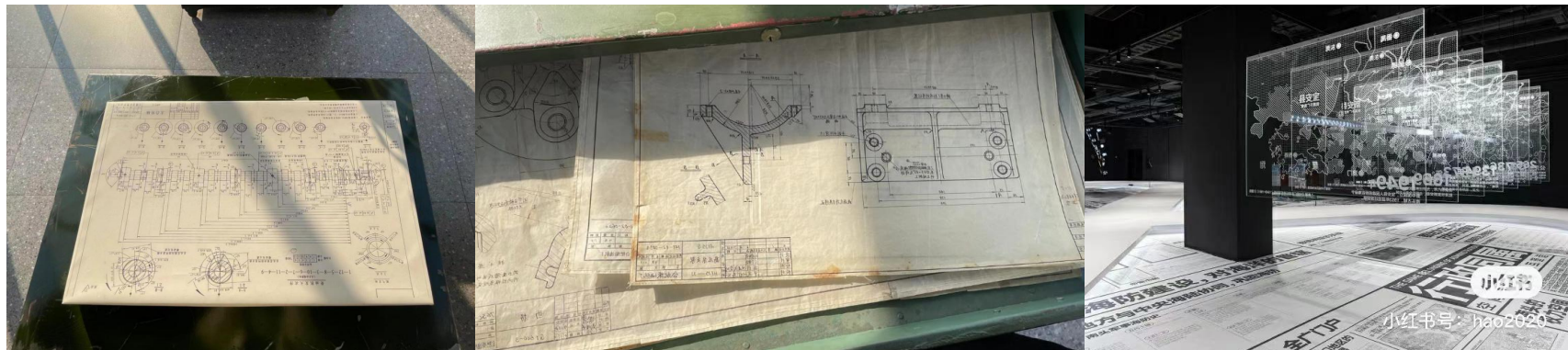
8 | 黑板报手绘 尺寸数据：长10.24米. 高1.62米



可画内容：展览主题名称



9 | 蓝图延伸设计 尺寸数据：单片玻璃尺寸1.06米*3.17米，靠围墙一面共16扇，靠水一面14扇加一樘门



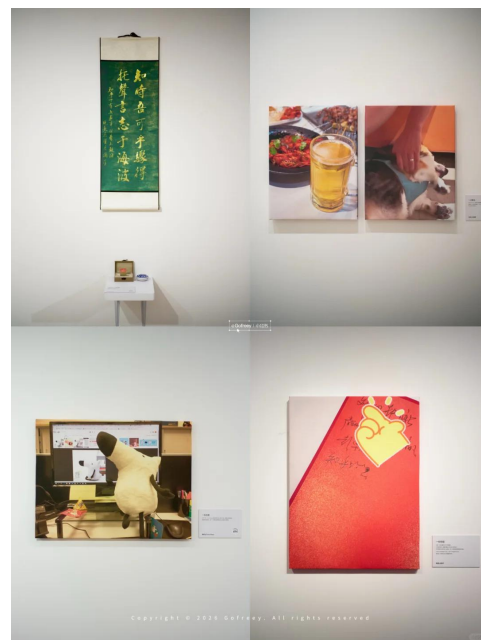
蓝图图案变成右上角这种白色线框的质感玻璃贴

蓝图扫描（主题文案装饰）

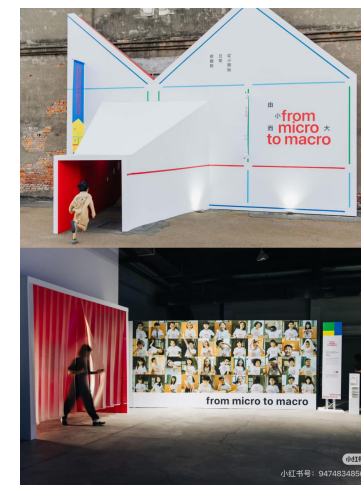
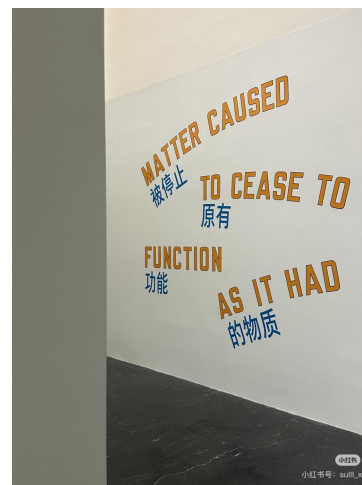
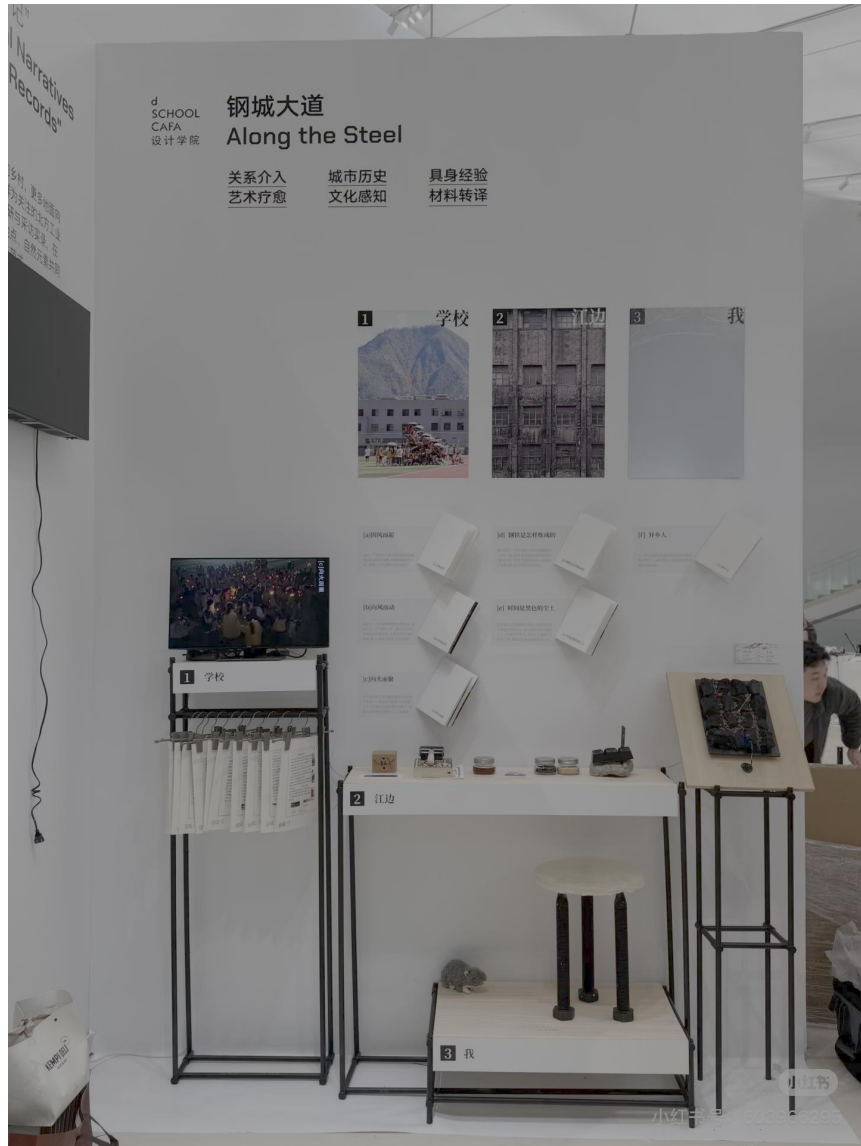
老物件展陈设计（地库老物件搜集利用）



意向图片



意向图片



可使用文案

关于合柴 1972

合柴1972由合肥滨投文化创意发展有限公司运营，是目前国内首座从监狱旧址涅槃蜕变而生的城市公共空间。在 70 年的时光岁月中，先后经历了**合肥二轮窑厂、合肥柴油机厂**的身份。这些截然不同但又相互依存的生命轨迹，让世人见证了上世纪五十年代以来合肥工业历史的耀眼荣光。

随着合肥城市更新的进程，合柴 1972基于原有工业厂房，被打造成了一域历史文化与现代生活对话相融的**文创园区**，正在盛放属于它的**崭新生命周期**，成为了安徽的**文创橱窗**，安徽最亮的**文创星云**。自由的气息和厚重的历史在这里相拥，以城市文旅的创新经营主张给城市以及我们的时代一个深呼吸的空间。

工业记忆

合柴1972厂房全部**原址原貌均完全保留**。原缸体铸造车间，**现合肥当代美使馆A馆**，堪称中华建筑文化的活化石，**双曲面的“拱中拱”没有使用一根钢筋，完全以砖砌筑而成**。它同原原模具车间，**现合肥当代美术馆B馆一起**，通过其建筑艺术、建筑美学闪烁着惊艳世界的**中国之美**。

作为合肥地区现存年代最久的砖瓦厂烟囱，也是园区重要的工业遗址标志，同水塔一起原样保留。原燃料堆放库，现圆堡空间，原装配车间作为小镇会客厅兼具咖啡馆对外正式开放；原金工铸造车间，现合肥家电故事馆；其余未开放的厂房后期都将在保留原貌的基础上进行整修加固。

新生绽放

时代的发展带走了它曾经的辉煌，却也留下了无限的可能。随着创意产业的注入，这里被赋予新的生命。2019年8月15日，合肥市政府以**工业遗产保护与文化创意相结合**方向对其改造，起名为“合柴1972”，修旧如旧，转身成为安徽最具工业特色的**创意文创园区**。

从工业生产到文化旅游的嬗变，历史和今天在这里相拥，文化与艺术在这里绽放。项目整体位于包河区、政务区、经开区三区交界处。本着**保护、激活、共荣、开放**的原则，这里将延续工业风，打造一个历史文化和现代生活融为一体的“合柴1972文创园区”。

可使用文案

未来可期

未来，合柴1972文创园还将被赋予**城市更新**的使命，从尊重城市自身的发展历史和发展轨迹出发，带领大众探求生活与**人文美学**，探索**商业创新**模式，探究城市公共空间。园区的进化路径还将涉及办公、产业创新、体验式商业、文旅综合体等板块。

这也将是全国范围内，最具中心化区位，最具规模化、风貌化、系统化的城市开发项目。

合柴1972将以**三生融合**为核心发展思路，打造产业核心区，生态休闲区，青年人才社区等模块。

同时聚焦文化创意产业，打造先锋艺术文化中心、合肥家电展示中心，城市更新示范中心、城市文化聚焦中心、文旅人才交流中心

五大中心，形成合柴**工业记忆小镇**。

与合柴相恋

在合柴1972，享受爱与快乐的方式有很多，秘诀在于发现美的眼睛，和等待惊喜的耐心。

我们希望塑造**生活仪式感**，带领市民走近理想生活；我们致力于塑造

城市净土，集合本地年轻生活方式，创造更精彩的城市空间，培养市民对艺术活动的感知及全新生活习惯；

我们提倡探寻个体的精神世界，**回归真我**。

合柴1972的每个空间，每个角落，都将成为值得探索的奇妙旅程，成为永不落幕的**城市文化承载体**。

从自力更生的城市建设到自主研发的科技创新，再到文创艺术园区的重生再造，这片土地汇聚了时代的梦想，收藏了时代的记忆。如今，

这里也成为了一座**造梦空间**。欢迎你来，与我们携手迎接合柴的明天。

聚焦文化创意产业，打造园区五个中心

Focus on cultural and creative industries, Build five centers of the project

先锋艺术文化中心



城市更新示范中心



文旅人才交流中心



合肥家电展示中心



城市文化聚焦中心

